

LES CHIFFRES CLÉS



BUDGET 2017

393,603 M€

DÉPENSES DE FONCTIONNEMENT

315,570 M€

DÉPENSES D'INVESTISSEMENT

78,033 M€

SOMMAIRE

o Deux-Sèvres	4
o Repères	5
o Recettes réelles	8
o Taux de la fiscalité	10
o Dépenses réelles	11
o Dette - Autres charges financières Mouvements de trésorerie	12
o SDIS	13
o Moyens généraux, Ressources humaines	14
o Agriculture - Eau Environnement	15
o Infrastructures et équipements	16
o Carte des agences techniques territoriales	17
o Mobilités	18
o Carte du réseau RDS	19
o Insertion	20
o Personnes âgées	21
o Personnes handicapées	21
o Enfance - Famille	22
o Carte des antennes médico-sociales	23
o Education – Culture	24
o Sports – Vie associative	24
o Carte des collèges	25
o Accompagnement des territoires	26
o Budgets annexes et Régies	27



au 1^{er} janvier 2017

Population du département

(au 1^{er} janvier 2017)

- Population municipale	373 553 HABITANTS
- Population totale	384 655 HABITANTS

Population de la région Nouvelle Aquitaine

- Population municipale	5 879 144 HABITANTS
- Population totale	6 042 228 HABITANTS

Densité

(INSEE)

Deux-Sèvres	61,9 HABITANTS / KM ²
France (métropole)	103,6 HABITANTS / KM ²

Villes de plus de 10 000 habitants

(population totale au 1^{er} janvier 2017)

Niort, ville chef-lieu	60 450 HABITANTS
Bressuire	20 281 HABITANTS
Parthenay	10 928 HABITANTS

Découpage administratif

(population totale au 1^{er} janvier 2017)

- 3 arrondissements	
Niort	218 766 HABITANTS
Bressuire	99 502 HABITANTS
Parthenay	66 387 HABITANTS
- 17 cantons	
- 297 communes	
- Superficie	5 999 KM ²

SMIC

Depuis le 1^{er} janvier 2017

- Taux horaire brut	9,76 €
- Mensuel brut	1 480,27 €

Sécurité sociale

Depuis le 1^{er} janvier 2017

- Plafond annuel	39 228 €
- Plafond mensuel	3 269 €

RSA

Depuis le 1^{er} septembre 2016
(prochaine augmentation au 1/04/16)

- 1 personne seule	535,17 €
- 1 personne avec 1 enfant ou 1 personne à charge	802,76 €
- Couple sans enfant	802,76 €
- Couple avec 1 enfant ou 1 personne à charge	963,31 €
- Parent isolé avec 1 enfant à charge majoré de 229,07 € par enfant	916,29 €
- Allocataires RSA socle payés	5 305
- Allocataires RSA majoré payés	940
- TOTAL allocataires RSA payés (au 30/12/2016)	6 245

Allocations familiales

(du 1^{er} janvier 2016 au 31 janvier 2016)
en fonction des plafonds de ressources

- 2 enfants	au max. 129,47 €
- 3 enfants	au max. 295,35 €
- par enfant en plus	au max. 165,88 €
- majoration enf. de 14 ans et +	au max. 64,74 €
- allocation forfaitaire	au max. 81,87 €

au 1^{er} janvier 2017

● APA

(au 30 décembre 2016)

 - APA à domicile **3 725 BÉNÉFICIAIRES**

 - APA versée aux bénéficiaires en établissement **4 230 BÉNÉFICIAIRES**
TOTAL : 7 955 BÉNÉFICIAIRES

● Prestation de compensation du handicap (PCH)

 - nombre de personnes ayant une décision de PCH en cours de validité **2 305 BÉNÉFICIAIRES**

 - aide humaine dont 1002 en aide humaine à domicile exclusivement **1 463 BÉNÉFICIAIRES**

 - Allocations aux adultes handicapés (AAH) **808,46 €**

● Ressources humaines

(données prévisionnelles au 15 décembre 2016)

 - Valeur du point (en € brut) depuis le 1^{er} juillet 2016 **4,6581€**

 - Valeur du point à compter du 1^{er} février 2017 **4,6860 €**

 Effectif du CD79 au 1^{er} janvier 2017 : **1942**

 - Agents permanents **1598**

 - Agents non permanents **297**

 - Autres **47**

 au 1^{er} janvier 2017

● Effectifs des collèges

 - Collèges publics **13 985 ÉLÈVES**

 - Collèges privés **4 259 ÉLÈVES**

 - Maisons familiales rurales **1 280 ÉLÈVES**

 - Nombre de demi-pensionnaires dans les collèges publics (soit 92,25 % des collégiens) **12 901**

● RDS

 - Lignes régulières **21**

 - Élèves transportés par jour **18 000**

 - Voyageurs commerciaux **448 300**

 - Nombre d'arrêts **3 000**

 - Communes desservies sur le département et 14 hors département dont 110 par les lignes régulières ordinaires **316**

● Infrastructures

 - Longueur de la voirie départementale **4 003,175 KM**

● Affranchissement

Tarifs postaux au 01/01/2016 (lettre de 0 à 20 g)

 - prioritaires (distribuée J+1) **0,83 €**

 - vert (J+2) **0,70 €**

 - éco-pli (distribué J+4) **0,68 €**

 Nombre de plis postaux en 2016 **225 000**

● Dette départementale

(au 1^{er} janvier 2017)

 - encours de la dette **217,222 M€**

 - encours par habitant **564,72 €**



BP 2017

393,603 M€

● FISCALITÉ

124,718 M€

Panier fiscal (hors rôles complémentaires)	124,568 M€
dont Fiscalité modulable (Taxe sur le foncier bâti)	64,800 M€
- CVAE	21,470 M€
- Compensation CVAE versée par la région (base année 2016)	20,585 M€
- IFER	0,780 M€
- FNGIR	6,323 M€
- DCRTF	7,253 M€
- DTCE (compensations exonérations fiscales)	3,357 M€
Rôles complémentaires	0,15 M€

● DOTATIONS ET COMPENSATIONS DE L'ÉTAT

68,309 M€

- DGF	58,896 M€
- DGD	2,508 M€
- FCTVA	4,400 M€
- DGE (équipement rural)	1,000 M€
- DDEC	1,505 M€

● FISCALITÉ INDIRECTE ET FISCALITÉ TRANSFÉRÉE

88,710 M€

Fiscalité indirecte	36,600 M€
- Taxe sur l'électricité	4,000 M€
- Droits de mutation (taux 3,8 %)	24,200 M€
- Taxe additionnelle à certains droits d'enregistrement	0,200 M€
- Majoration provisoire DMTO (taux 0,7 %)	4,500 M€
- Taxe d'aménagement	3,700 M€

Fiscalité transférée
et fonds de péréquation 52,110 M€

- Taxe sur les conventions d'assurance (TSCA)	41,700 M€
- TICPE (Taxe intérieure sur consommation produits énergétiques)	4,330 M€
- Fonds de péréquation des DMTO	4,880 M€
- Fonds de péréquation CVAE	1,200 M€

● FINANCEMENT DE L'AIDE SOCIALE

54,428 M€

- TICPE (part insertion RSA socle)	14,486 M€
- TICPE (participation RSA majoré)	3,699 M€
- Fonds APA historique	14,955 M€
- Dotation au titre du handicap (PCH)	3,500 M€
- Fonds de mobilisation départemental pour l'insertion (FMDI)	1,750 M€
- Compensation AIS	6,200 M€
- Fonds de péréquation pour les AIS	1,200 M€
- Fonds APA 2 (loi ASV)	1,592 M€
- Conférence des financeurs	0,970 M€
- Financement MDPH	0,480 M€
- Recouvrement aide sociale	4,205 M€
- Fonds Solidarité logement (FSL)	0,521 M€
- Fonds Social Européen (FSE) pour les actions d'insertion	0,870 M€

● EMPRUNTS PRÉVISIONNELS 34,000 M€

● MOUVEMENTS DE TRÉSORERIE 9,088 M€
(emprunt revolving)

● AUTRES RECETTES RÉELLES 14,349 M€



RAPPEL :

- En 2011, les collectivités départementales ont enregistré :
- La perte de la **taxe d'habitation** et de la taxe foncière sur les propriétés **non bâties** au profit du bloc communal (communes et EPCI) après avoir perdu la taxe professionnelle en 2009,
 - Le transfert de la part régionale de la **taxe foncière sur le bâti**.

En 2017, un seul impôt local voté par le conseil départemental :
la **TAXE SUR LE FONCIER BÂTI (TFB)**

au 01/01/2017
TAUX : 18,98 %
taux inchangé depuis 2014

● Les produits de la fiscalité directe locale

	Produit 2017 (à taux constants)
La Taxe sur le foncier bâti Soit 16,46 % des ressources du Département	64,800 M€
Une part de la Cotisation sur la Valeur Ajoutée des Entreprises (CVAE) Composante de la Contribution Economique Territoriale dont les taux sont fixés au niveau national, Après le vote de la loi NOTRe, la part revenant aux Départements a été réduite à 23,5 % au 01/01/2017	21,470 M€
Une part des Impositions forfaitaires sur les entreprises de réseaux (IFER) fixées elles aussi au plan national	0,780 M€

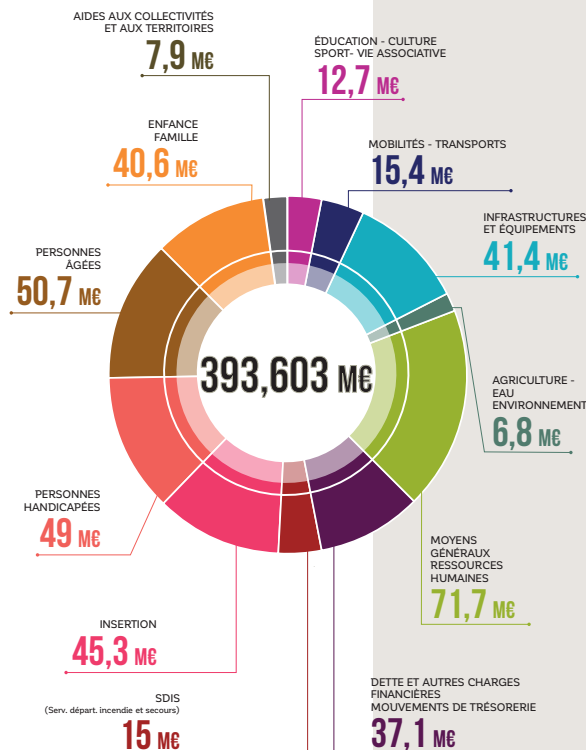
Ces ressources sont complétées par :

Le Fonds national de garantie individuelle de ressources (FNGIR)	6,323 M€
La Dotation de compensation de réforme de la taxe professionnelle (DCRTP) et de transfert de compensation d'exonérations (DTCE)	10,459 M€

BP 2017

393,603 M€

● Les grandes masses financières par commission





BP 2017

37,105 M€

○ DETTE ET AUTRES CHARGES FINANCIÈRES	28,017 M€
Gestion active de la dette	25,000 M€
- Annuités de la dette (avec ICNE)	24,960 M€
- Intérêts ligne de trésorerie	0,040 M€
Finances :	3,017 M€
- Dépenses imprévues	0,279 M€
- Opérations de gestion	0,602 M€
- Péréquation AIS (prélèv. sur DMTO)	2,136 M€
○ MOUVEMENTS DE TRÉSORERIE ET REFINANCEMENT DE LA DETTE	9,088 M€
- CLTR (identique en recettes)	9,088 M€

BP 2017

15,006 M€

○ SDIS :	15,006 M€
- Contribution départementale	14,986 M€
- Subvention d'équipement	0,020 M€



BP 2017

71,665 M€

● **MOYENS GÉNÉRAUX
ADMINISTRATIFS ET TECHNIQUES 3,599 M€**

- Frais d'administration générale **1,133 M€**
- Communication **0,600 M€**
- Systèmes d'information
et des télécommunications **1,866 M€**

● **RESSOURCES HUMAINES : 66,201 M€**
(hors assistants familiaux)

- Personnel CD **65,651 M€**
- Personnel extérieur (dont intérim) **0,550 M€**

● **EXERCICE DE LA FONCTION
DE CONSEILLER DÉPARTEMENTAL 1,865 M€**

- Indemnités et frais de fonction **1,754 M€**
- Fonctionnement du cabinet
du Président **0,111 M€**



BP 2017

6,779 M€

● **PROJET AGRICOLE
DÉPARTEMENTAL 2,214 M€**

- Développement des produits agricoles **0,984 M€**
- Sécurité sanitaire et alimentaire **1,160 M€**
- Protection de l'environnement **0,070 M€**

● **POLITIQUE DE L'EAU 1,626 M€**

Eau potable et assainissement **0,839 M€**

- Aides aux collectivités **0,792 M€**
- Assistance technique
aux collectivités **0,014 M€**
- Ingénierie **0,033 M€**

Rivières **0,787 M€**

- Aide aux syndicats hydrauliques **0,203 M€**
- Participations aux institutions
départementales **0,516 M€**
- Réseau de suivi de la qualité des rivières **0,068 M€**

● **ENVIRONNEMENT 2,418 M€**

- Les pôles sciences et nature **1,486 M€**
- Plan départemental des itinéraires des
promenades et randonnées (PDIPR) **0,281 M€**
- Espaces naturels sensibles **0,441 M€**
- Énergie **0,186 M€**
- Déchets **0,024 M€**

● **AMÉNAGEMENTS FONCIERS 0,521 M€**



BP 2017

41,396 M€

ROUTES

17,841 M€

Maintenance du réseau routier	10,725 M€
- Préservation du patrimoine routier	9,877 M€
- Prise en compte environnementale	0,848 M€
Développement des infrastructures	7,116 M€
- Développement du réseau structurant (RRIR)	4,196 M€
- Aménagement des RD	2,920 M€

AMÉNAGEMENT NUMÉRIQUE

6,335 M€

- Très haut débit	6,055 M€
- Haut débit	0,280 M€

AFFAIRES FONCIÈRES ET IMMOBILIÈRES

0,374 M€

BÂTIMENTS ET MOYENS TECHNIQUES

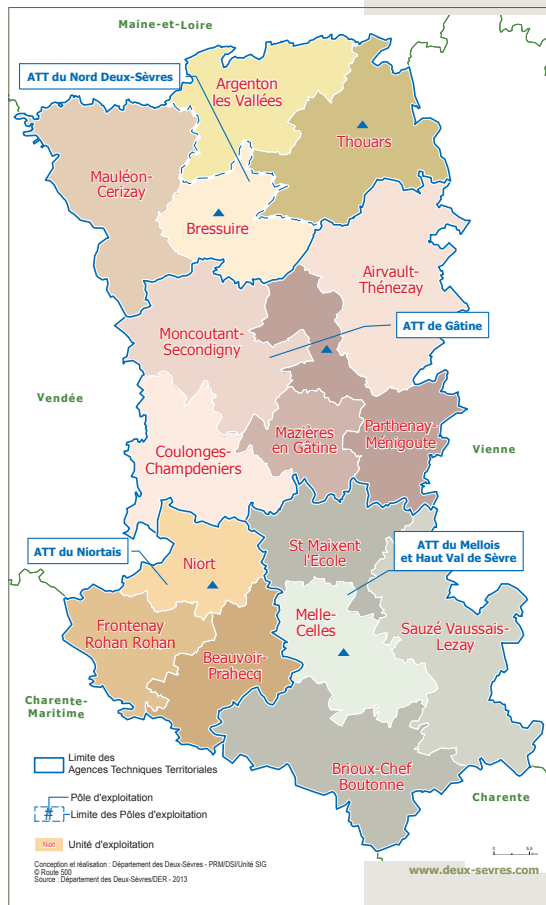
16,846 M€

Construction et aménagement des bâtiments	12,358 M€
- Collèges	11,231 M€
- Bâtiments sociaux	0,175 M€
- Sites majeurs du Département	0,290 M€
- Bâtiments administratifs et de sécurité	0,662 M€

Parc automobile **0,728 M€**

Exploitation des bâtiments **3,291 M€**

Gestion du patrimoine immobilier **0,469 M€**





BP 2017

15,439 M€

LE RDS

- Équipement, animation du réseau et divers

0,002 M€

- Subvention exploitation régée RTDS

14,237 M€

L'INTERMODALITÉ

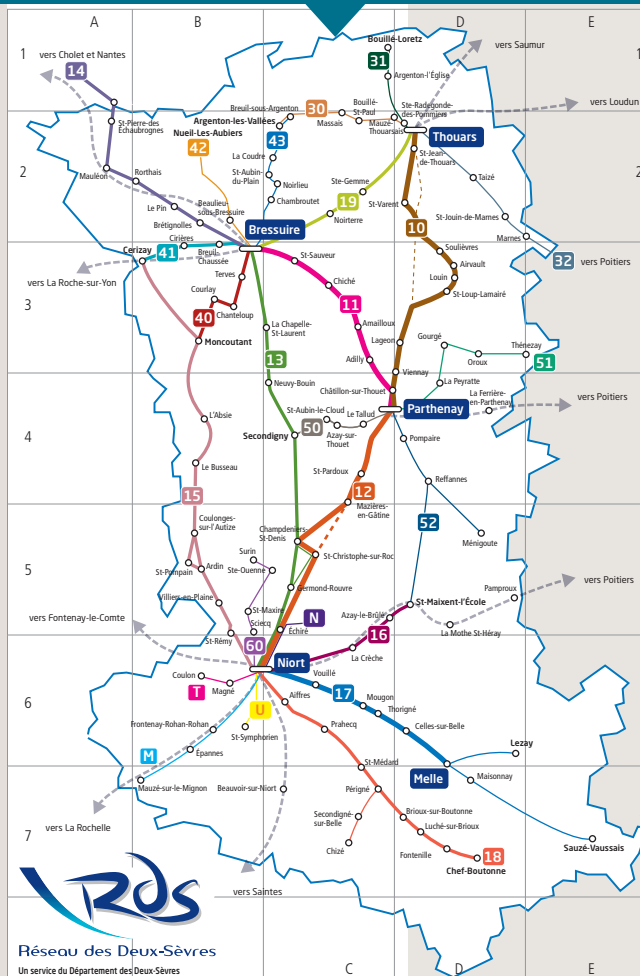
- Participation départementale aux études voie ferrée St-Maixent l'École-Lusignan
- Participation départementale aux études du département voie ferrée Niort-Thouars
- Syndicat mixte des transports des deux-Sèvres (SMTDS)

1,200 M€

0,280 M€

0,850 M€

0,070 M€



Tous les horaires, tous les tarifs
sur www.deux-sevres.com ou au 05 49 06 77 55



BP 2017	45,273 M€
INSERTION	42,793 M€
Allocations	39,416 M€
- Allocations RMI/RSA	38,837 M€
- Contrats uniques d'insertion	0,579 M€
Accompagnement des allocataires	3,277 M€
- Référence unique	0,538 M€
- Actions d'insertion professionnelle du parcours vers l'emploi	0,345 M€
- Actions d'insertion professionnelle par l'économie	0,925 M€
- Actions retour à l'emploi	0,210 M€
- Actions d'insertion sociale	0,262 M€
- Actions d'insertion financées par le FSE	0,997 M€
Fonds d'aide aux jeunes (FDAJ)	0,100 M€
HABITAT	1,300 M€
FONDS DE SOLIDARITÉ LOGEMENT(FSL)	1,180 M€

BP 2017	99,697 M€
PERSONNES ÂGÉES	50,731 M€
- Maintien à domicile	18,779 M€
- Personnes âgées en établissement	30,285 M€
- Coordination autour de la personne âgée	1,667 M€
PERSONNES HANDICAPÉES	48,966 M€
- Aides à la personne à domicile	13,219 M€
- Hébergement en établissements, foyers de vie et autres accueils	32,008 M€
- Intégration sociale de la personne handicapée (dont fonctionnement de la MDPH : 0,910 M€)	3,739 M€



BP 2017 40,634 M€

● AIDE SOCIALE À L'ENFANCE 24,693 M€

Aides à l'enfant 3,752 M€

Accueil collectif 15,880 M€

Maison départementale de l'enfance (MDE) 5,049 M€

Adoption 0,012 M€

● ASSISTANTS FAMILIAUX 14,358 M€
(charges de personnel et d'allocations)

● ACTION SOCIALE GÉNÉRALISTE 0,733 M€

● PROTECTION MATERNELLE ET INFANTILE 0,612 M€

● SANTÉ PUBLIQUE 0,238 M€

Polyvalence ●

Protection maternelle et infantile ●

Aide sociale à l'enfance ●

Solidarité et autonomie ●

Insertion ●

Antenne
du Bocage
bressuirais
05 49 65 05 07

Antenne
du Thouarsais
05 49 68 07 33

Antenne
de Gâtine
05 49 64 41 11

Antenne
du Haut
Val de Sèvre
05 49 76 22 92

Antenne
du Niortais
05 49 73 46 50

Antenne
du Mellois
05 49 27 02 28



BP 2017

12,691 M€

ÉDUCATION

8,964 M€

- Soutien aux collèges publics	3,226 M€
- Soutien aux collèges privés	2,405 M€
- Aides indirectes aux collèges	0,604 M€
- Fonds d'aide aux familles	0,400 M€
- Autres équipements collèges	1,000 M€
- Collèges numériques	0,506 M€
- Restauration dans les collèges publics	0,237 M€
- Maisons familiales et rurales	0,226 M€
- Enseignement supérieur	0,360 M€

CULTURE

2,539 M€

- Arts vivants et arts plastiques	0,894 M€
- Conservation départementale du patrimoine	0,321 M€
- Archives départementales	0,170 M€
- Médiathèque départementale	0,436 M€
- Musée des tumulus de Bougon	0,718 M€

ACCÈS AUX SPORTS

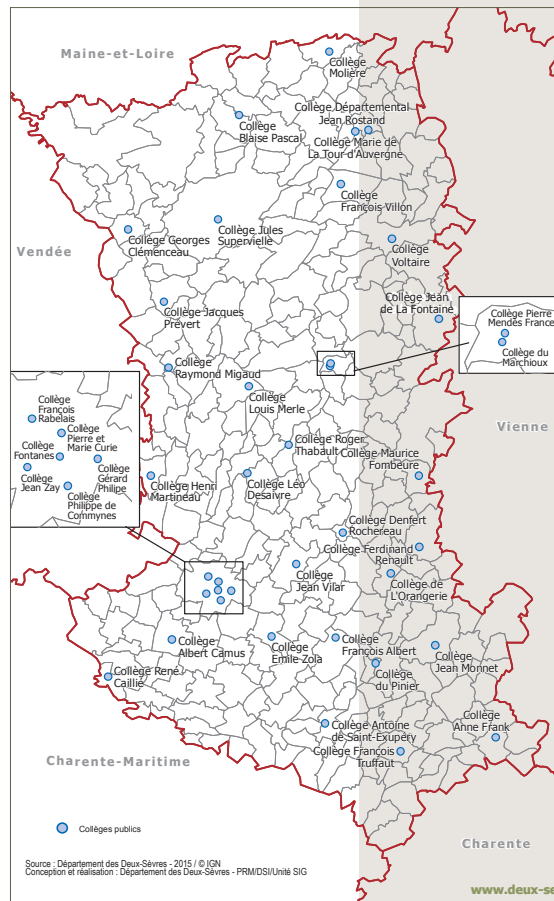
0,783 M€

- Soutien aux clubs et aux manifestations sportives	0,495 M€
- Développement du sport pour tous	0,288 M€

VIE ASSOCIATIVE

0,405 M€

- Associations socio-culturelles	0,157 M€
- Subventions vie locale	0,242 M€
- Médiation numérique	0,006 M€





BP 2017

7,918 M€

● APPUI AUX TERRITOIRES

7,150 M€

- PROXIMA 2008-2013

1,050 M€

- Partenariats permanents
hors PROXIMA (dont CAUE)

0,500 M€

- CAP 79

5,000 M€

- Contrat départemental
pour l'attractivité territoriale (CDAT)

0,600 M€

● TOURISME

0,762 M€

- Partenariat avec l'agence
départementale du tourisme

0,750 M€

- Accueil et hébergement touristique

0,012 M€

● AFFAIRES EUROPÉENNES

0,006 M€



BUDGETS ANNEXES

**● MAISON DÉPARTEMENTALE
DE L'ENFANCE (MDE)**

5,210 M€

- Subvention d'équilibre CD79 : 5,049 M€

● SAMAC-79 :

0,137 M€

- Subvention d'équilibre CD79 : 0,014 M€

**● MUSÉE DÉPARTEMENTAL
DES TUMULUS DE BOUGON**

0,777 M€

- Subvention d'équilibre CD79 : 0,657 M€

RÉGIES AUTONOMES

● IFFCAM

0,268 M€

- Dotations CD79 : 0,090 M€ en fonctionnement

● RÉGIE DES TRANSPORTS

22,368 M€

- Subvention d'exploitation CD79 : 14,237 M€



*Budget provisoire qui sera ajusté en
décision modificative après les réunions
de la CLERCT* sur le transfert de
compétence à la Région Aquitaine*

**● RÉGIE DES PÔLES SCIENCE ET NATURE
(Zoodyssée et Cébron)**

1,722 M€

- Dotations CD79 : 0,760 M€ en fonctionnement
0,250 M€ en investissement

* CLERCT : commission locale d'évaluation des
charges transférées

CONSEIL DÉPARTEMENTAL DES DEUX-SEVRES

Mail Lucie Aubrac
CS 58880 - 79021 NIORT Cedex

Tél : 05 49 06 79 79

Fax : 05 49 79 08 08

Conception et réalisation : DGS/Communication interne

Rédaction : PRM/DIFI

Impression : Imprimerie départementale

Janvier 2017



DEUX-SÈVRES
LE DÉPARTEMENT