

LES CHIFFRES CLÉS 2021

The background is a light blue gradient with several dark blue curved lines that sweep across the page. In the bottom left corner, there is a fan-like graphic composed of many thin, radiating lines. A dark blue arrow points from the bottom left towards the center, and another dark blue arrow points from the top right towards the center, both appearing to converge on the text.

BUDGET 2021

396,411 M€

DÉPENSES DE FONCTIONNEMENT

318,968 M€

DÉPENSES D'INVESTISSEMENT

77,443 M€

Sommaire

○ Repères nationaux	4
○ Deux-Sèvres	5
○ Recettes réelles	8
○ Taux de la fiscalité	10
○ Dépenses réelles	11
○ Dette - Autres charges financières	12
○ Mouvements de trésorerie	12
○ SDIS	13
○ Moyens généraux, Ressources humaines	14
○ Agriculture - Eau Environnement	15
○ Infrastructures et équipements	16
○ Carte des agences techniques territoriales	17
○ Insertion	18
○ Personnes âgées	19
○ Personnes handicapées	19
○ Enfance - Famille	20
○ Carte des antennes médico-sociales	21
○ Education – Culture	22
○ Sports – Vie associative	22
○ Carte des collègues	23
○ Accompagnement des territoires Budget participatif	24
○ Budgets annexes et Régies	25
○ ID 79 Ingénierie départementale	26

au 1^{er} janvier 2021

○ SMIC

Depuis le 1^{er} janvier 2021

- Taux horaire brut	10,25€
- Mensuel brut	1 554,58 €

○ SÉCURITÉ SOCIALE

Au 1^{er} janvier 2021

- Plafond annuel	41 136 €
- Plafond mensuel	3 428 €

○ RSA

Depuis le 1^{er} avril 2020

- 1 personne seule	564,78 €
- 1 personne avec 1 enfant ou 1 personne à charge	847,17 €
- Couple sans enfant	847,17 €
- Couple avec 1 enfant ou 1 personne à charge	1 016,60 €
- Parent isolé avec 1 enfant à charge majoré de 241,74 € par enfant	966,99 €

○ ALLOCATIONS FAMILIALES

(Plafonds en vigueur du 1/04/2020 au 31/03/2021)

- 2 enfants	au max. 131,95 €
- 3 enfants	au max. 301 €
- par enfant en plus	au max. 169,06 €
- majoration enf. de 14 ans et +	au max. 65,97 €
- allocation forfaitaire	au max. 83,44 €

○ POPULATION DU DÉPARTEMENT

(au 1^{er} janvier 2021)

- Population municipale	374 799 HABITANTS
- Population totale	385 029 HABITANTS

○ POPULATION DE LA RÉGION NOUVELLE AQUITAINE

- Population municipale	5 979 778 HABITANTS
-------------------------	----------------------------

○ DENSITÉ

(INSEE)

Deux-Sèvres	62,48 HABITANTS / KM²
France (métropole)	104,17 HABITANTS / KM²

○ VILLES DE PLUS DE 10 000 HABITANTS

(population totale au 1^{er} janvier 2021)

Niort, ville chef-lieu	60 876 HABITANTS
Bressuire	20 726 HABITANTS
Thouars	14 275 HABITANTS
Parthenay	10 638 HABITANTS

○ DÉCOUPAGE ADMINISTRATIF

(population totale au 1^{er} janvier 2021)

- 3 arrondissements	205 097 HABITANTS
Niort	112 477 HABITANTS
Bressuire	67 455 HABITANTS
Parthenay	
- 17 cantons	
- 256 communes	
- Superficie	5 999 KM²

au 1^{er} janvier 2021

● APA

- APA à domicile
- APA versée aux bénéficiaires en établissement

3 971 BÉNÉFICIAIRES

4 247 BÉNÉFICIAIRES

TOTAL : 8 218 BÉNÉFICIAIRES

● ALLOCATAIRES RSA

- Allocataires RSA socle payés
- Allocataires RSA majoré payés
- TOTAL allocataires RSA payés

5 718

969

6 687

● PRESTATION DE COMPENSATION DU HANDICAP (PCH)

- nombre de décisions de PCH en cours de validité
- aide humaine (dont 1107 à domicile exclusivement)
- Allocations aux adultes handicapés (AAH)

2 329 BÉNÉFICIAIRES

1 643 BÉNÉFICIAIRES

902,70 €

● RESSOURCES HUMAINES

(données prévisionnelles)

- Valeur du point (en € brut) depuis le 1^{er} février 2017

4,6860 €

Effectif du CD79 au 31 décembre 2020 :

1 869

- Agents permanents

1 479

- Agents non permanents

312

- Autres

78

au 1^{er} janvier 2021

● EFFECTIFS DES COLLÈGES

- 36 Collèges publics
- 13 Collèges privés
- 11 Maisons familiales rurales
- Nombre de demi-pensionnaires dans les collèges publics (soit 93,75 % des collégiens)

13 746 ÉLÈVES

4 451 ÉLÈVES

1 258 ÉLÈVES

12 887 ÉLÈVES

● INFRASTRUCTURES

- Longueur de la voirie départementale

4 072 KM

● AFFRANCHISSEMENT

Tarifs postaux au 1er janvier 2021 (lettre de 0 à 20 g)

- prioritaires (distribuée J + 1)

1,12€

- vert (distribuée J + 2)

0,89 €

- écopli (distribuée J + 4)

0,86 €

Nombre de plis postaux en 2020

175 000

● DETTE DÉPARTEMENTALE

(au 1^{er} janvier 2021)

- encours de la dette
- encours par habitant

206,286 M€

535,768 €

● TRÈS HAUT DÉBIT

L'engagement fibre pour tous les Deux-Sévriens

EN 2025

BP 2021

396,411 M€**FISCALITÉ****114,804 M€**

- ▶ Panier fiscal (hors rôles complémentaires) **114,804 M€**
- CVAE **21,600 M€**
- Compensation CVAE versée par la région (base année 2016) **5,821 M€**
- IFER **1,200 M€**
- FNGIR **6,320 M€**
- DCRTP **7,000 M€**
- DTCE (compensations exonérations fiscales) **2,663 M€**
- Taxe foncière transférée au bloc communal
- Fraction de TVA compensatoire de la taxe sur le foncier bâti **70,200 M€**

DOTATIONS ET COMPENSATIONS DE L'ÉTAT**67,755 M€**

- DGF **58,641 M€**
- DGD **2,508 M€**
- FCTVA **4,300 M€**
- DSID **0,800 M€**
- DDEC **1,506 M€**

FISCALITÉ INDIRECTE ET FISCALITÉ TRANSFÉRÉE**101,655 M€**

- ▶ Fiscalité indirecte **42,650 M€**
- Taxe sur l'électricité **4,200 M€**
- Droits de mutation **36,000 M€**
- Taxe additionnelle à certains droits d'enregistrement **0,150 M€**
- Taxe d'aménagement **2,300 M€**

- ▶ Fiscalité transférée et fonds de péréquation **59,005 M€**
- Taxe sur les conventions d'assurance (TSCA) **43,500 M€**
- TICPE (Taxe intérieure sur consommation produits énergétiques) **4,330 M€**
- Fonds de péréquation des DMTO **6,000 M€**
- Fonds de péréquation CVAE **0,675 M€**
- Fonds de soutien interdépartemental **4,500 M€**

FINANCEMENT DE L'AIDE SOCIALE**55,786 M€**

- TICPE (part insertion RSA socle) **14,480 M€**
- TICPE (participation RSA majoré) **3,700 M€**
- Fonds APA historique **15,700 M€**
- Dotation au titre du handicap (PCH) **3,800 M€**
- Fonds de mobilisation départemental pour l'insertion (FMDI) **1,900 M€**
- Compensation AIS **6,900 M€**
- Fonds de péréquation pour les AIS **1,500 M€**
- Conférence des financeurs **1,155 M€**
- Financement MDPH **0,550 M€**
- Recouvrement aide sociale **4,141 M€**
- Fonds Solidarité logement (FSL) **0,460 M€**
- Fonds Social Européen (FSE) pour les actions d'insertion **1,500 M€**

EMPRUNTS PRÉVISIONNELS**33,800 M€**

(au BP 2021)

MOUVEMENTS DE TRÉSORERIE**4,570 M€**

(emprunt revolving)

AUTRES RECETTES RÉELLES**18,041 M€**

RAPPEL :

En 2011, les collectivités départementales ont enregistré :

- La perte de la **taxe d'habitation** et de la taxe foncière sur les propriétés **non bâties** au profit du bloc communal (communes et EPCI) après avoir perdu la taxe professionnelle en 2009,
- Le transfert de la part régionale de la **taxe foncière sur le bâti**.

En 2015 la perte de 51 % de la CVAE au bénéfice de la Région Nouvelle Aquitaine.

NOUVEAUTÉ :

À compter du 1^{er} janvier 2021, les Départements ne percevront plus la taxe foncière sur le bâti, car cette dernière sera affectée aux communes pour compenser la suppression de la taxe d'habitation. Afin de compenser cette perte de recettes, les Départements percevront une fraction de TVA compensatoire.

Pour les Deux-Sèvres : **70,200 M€**

Les produits de la fiscalité directe locale

	Produit 2021
Une part de la Cotisation sur la Valeur Ajoutée des Entreprises (CVAE) Composante de la Contribution Economique Territoriale dont les taux sont fixés au niveau national. Après le vote de la loi NOTRe, la part de CVAE revenant aux Départements est passée de 48,5 % à 23,5 % (la différence étant reversée désormais aux régions).	21,600 M€
Une part des Impositions forfaitaires sur les entreprises de réseaux (IFER) fixées elles aussi au plan national	1,200 M€

Ces ressources sont complétées par :

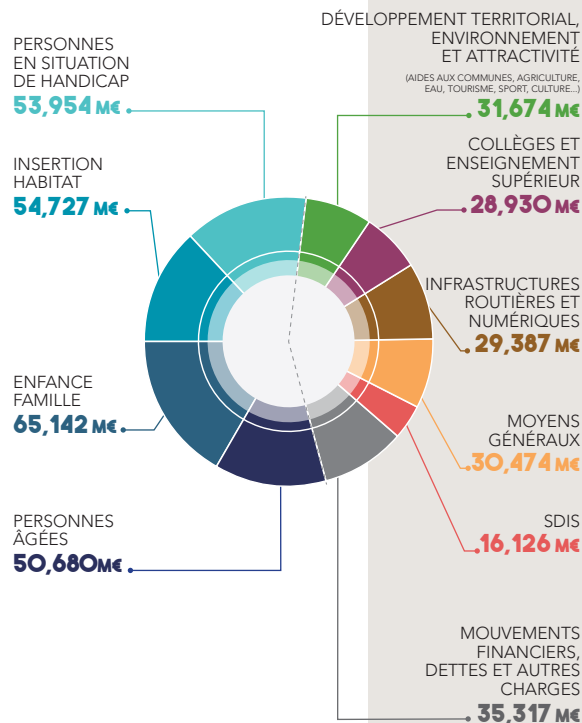
Le Fonds national de garantie individuelle de ressources (FNGIR)	6,320 M€
La Dotation de compensation de réforme de la taxe professionnelle (DCRTP) et de transfert de compensation d'exonérations (DTCE)	9,663 M€

BP 2021

396,411 M€

● Fonctionnement et investissement

Présentation intégrant les RH au sein de chaque grande compétence



BP 2021

35,317 M€

○ DETTE ET AUTRES CHARGES FINANCIÈRES	30,727 M€
▶ Gestion active de la dette	26,440 M€
- Annuités de la dette (avec ICNE)	26,440 M€
▶ Finances :	4,287 M€
- Dépenses imprévues	0,477 M€
- Opérations de gestion	0,490 M€
- Péréquation AIS et FSID (prélèv. sur DMTO)	3,320 M€
○ MOUVEMENTS DE TRÉSORERIE ET REFINANCEMENT DE LA DETTE	4,590 M€
- CLTR (identique en recettes)	4,590 M€

BP 2021

16,126 M€

○ SDIS :	16,126 M€
- Contribution départementale	16,126 M€

BP 2021

72,023 M€

○ MOYENS GÉNÉRAUX
ADMINISTRATIFS ET TECHNIQUES **4,610 M€**

- Frais d'administration générale **1,482 M€**
- Communication **0,599 M€**
- Systèmes d'information
et des télécommunications **2,529 M€**

○ RESSOURCES HUMAINES : **65,534 M€**
(hors assistants familiaux)

- Personnel CD **65,534 M€**
- Personnel extérieur (dont intérim) **0 M€**

○ EXERCICE DE LA FONCTION
DE CONSEILLER DÉPARTEMENTAL **1,879 M€**

- Indemnités et frais de fonction **1,770 M€**
- Fonctionnement du cabinet
du Président **0,109 M€**

BP 2021

8,407 M€

○ PROJET AGRICOLE
DÉPARTEMENTAL **1,800 M€**

- Développement des produits agricoles **0,640 M€**
- Sécurité sanitaire et alimentaire **1,160 M€**

○ POLITIQUE DE L'EAU **1,950 M€**

- ▶ Eau potable et assainissement **1,236 M€**
 - Aides aux collectivités **1,153 M€**
 - Ingénierie **0,083 M€**
- ▶ Rivières **0,714 M€**
 - Aide aux syndicats hydrauliques **0,203 M€**
 - Participations aux institutions
départementales **0,440 M€**
 - Réseau de suivi de la qualité
des rivières **0,071 M€**

○ ENVIRONNEMENT **3,805 M€**

- Les pôles sciences et nature **2,494 M€**
- Plan départemental des itinéraires des
promenades et randonnées (PDIPR) **1,311 M€**

○ AMÉNAGEMENTS FONCIERS **0,852 M€**

BP 2021	36,770 M€
ROUTES	19,070 M€
<i>4010,465 km de routes départementales</i>	
▶ Maintenance du réseau routier	10,778 M€
▶ Développement des infrastructures	8,292 M€
- Développement du réseau structurant (RRIR)	4,987 M€
- Aménagement des RD	3,305 M€
AMÉNAGEMENT NUMÉRIQUE	0,672 M€
- Très haut débit	0,439 M€
- Haut débit	0,233 M€
AFFAIRES FONCIÈRES ET IMMOBILIÈRES	0,213 M€
BÂTIMENTS ET MOYENS TECHNIQUES	16,815 M€
▶ Construction et aménagement des bâtiments	11,578 M€
- Collèges	9,642 M€
- Bâtiments sociaux	0,313 M€
- Sites majeurs du Département	0,343 M€
- Bâtiments administratifs et de sécurité	1,280 M€
▶ Parc automobile	1,973 M€
▶ Exploitation des bâtiments	2,796 M€
▶ Gestion du patrimoine immobilier	0,468 M€



BP 2021	52,502 M€
○ INSERTION	50,162 M€
▶ Allocations	45,914 M€
- Allocations RSA	44,804 M€
- Contrats uniques d'insertion	1,110 M€
▶ Accompagnement des allocataires	4,148 M€
- Référence unique	0,559 M€
- Actions d'insertion professionnelle du parcours vers l'emploi	0,440 M€
- Actions d'insertion professionnelle par l'économie	1,083 M€
- Actions retour à l'emploi	0,330 M€
- Actions d'insertion sociale	0,236 M€
- Actions d'insertion financées par le FSE	1,500 M€
▶ Fonds d'aide aux jeunes (FDAJ)	0,100 M€
○ HABITAT	2,340 M€
- Habitat diversifié	0,300 M€
- Fonds de solidarité logement (FSL)	1,920 M€
- Transition énergétique	0,120 M€

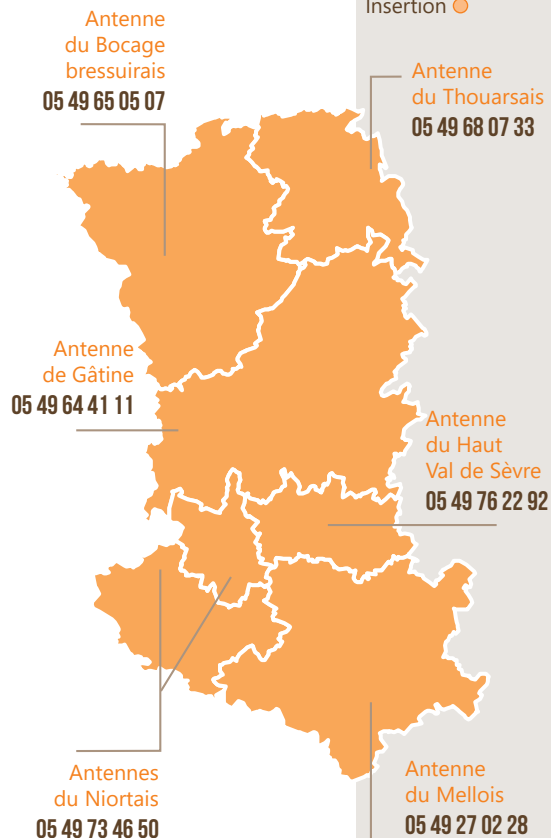
BP 2021	103,144 M€
○ PERSONNES ÂGÉES	49,953 M€
- Maintien à domicile	17,732 M€
- Personnes âgées en établissement	29,404 M€
- Coordination autour de la personne âgée	2,277 M€
- Démographie médicales	0,540 M€
○ PERSONNES HANDICAPÉES	53,191 M€
- Aides à la personne à domicile	17,933 M€
- Hébergement en établissements, foyers de vie et autres accueils	32,518 M€
- Intégration sociale de la personne handicapée (dont fonctionnement de la MDPH : 0,980 M€ dont transports adaptés : 1,700 M€)	2,740 M€

BP 2021

46,249 M€

- PROTECTION MATERNELLE ET INFANTILE **24,856 M€**
 - ▶ Hébergement et vie quotidienne **19,546 M€**
 - ▶ Maison Départementale de l'Enfance (MDE) **5,310 M€**
- ASSISTANTS FAMILIAUX **16,060 M€**
(charges de personnel et d'allocations)
- ALTERNATIVES AU PLACEMENT **2,583 M€**
- PRÉVENTION SOUTIEN PARENTALITÉ **2,750 M€**

- Action sociale généraliste ○
- Protection maternelle et infantile ○
- Aide sociale à l'enfance ○
- Solidarité et autonomie ○
- Insertion ○



BP 2021

12,902 M€

ÉDUCATION

8,741 M€

- Soutien aux collèges publics **3,330 M€**
- Soutien aux collèges privés **2,460 M€**
- Aides indirectes aux collèges **1,265 M€**
- Collèges numériques **0,482 M€**
- Restauration collèges publics : (actions spécifiques) **0,476 M€**
- Maisons Familiales et Rurales (MFR) **0,230 M€**
- Enseignement supérieur **0,498 M€**

CULTURE

2,836 M€

- Arts vivants et arts plastiques **1,139 M€**
- Conservation départementale du patrimoine **0,296 M€**
- Archives départementales **0,204 M€**
- Médiathèque départementale **0,364 M€**
- Musée des tumulus de Bougon **0,833 M€**

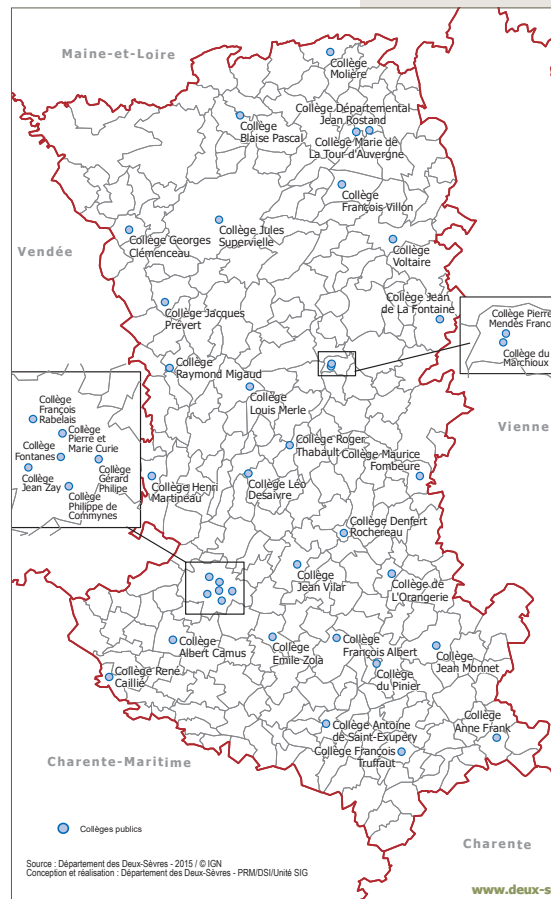
ACCÈS AUX SPORTS

0,927 M€

VIE ASSOCIATIVE

0,398 M€

- Associations socio-culturelles **0,166 M€**
- Subventions vie locale **0,232 M€**



BP 2021

11,616 M€

- **APPUI AUX TERRITOIRES** **10,025 M€**
 - Partenariats permanents hors PROXIMA (dont CAUE) **0,440 M€**
 - CAP 79 **3,765 M€**
 - Contrat départemental pour l'attractivité territoriale (CDAT) **1,050 M€**
 - CAP 79 « relance » **4,600 M€**
 - Petites villes de demain **0,170 M€**
- **PROMOTION DU TERRITOIRE** **0,004 M€**
- **INGÉNIERIE TERRITORIALE** **0,400 M€**
- **TOURIME** **1,156 M€**
- **AFFAIRES EUROPÉENNES** **0,031 M€**

BP 2021

1,355 M€

- **BUDGET PARTICIPATIF** **1,355 M€**

BUDGETS ANNEXES

- **MAISON DÉPARTEMENTALE DE L'ENFANCE (MDE)** **5,454 M€**
 - Subvention d'équilibre CD79 : 5,310 M€
- **MUSÉE DÉPARTEMENTAL DES TUMULUS DE BOUGON** **0,847 M€**
 - Subvention d'équilibre CD79 : 0,722 M€
- **ZOODYSSÉE** **3,204 M€**
 - Subvention d'équilibre CD79 : 1,048 M€

RÉGIES AUTONOMES

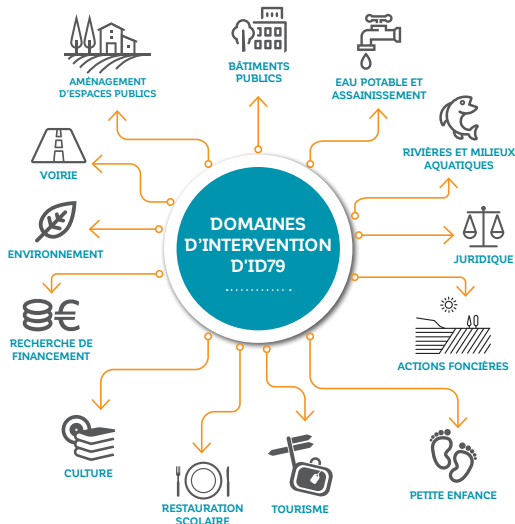
- **IFFCAM** **0,503 M€**
 - Dotations CD79 : 0,187 M€ en fonctionnement

LES MISSIONS

Outil d'aide à la décision et à la conduite de projets, ID79 est chargée d'apporter une **assistance d'ordre administrative, financière, juridique et technique** à ses adhérents.

Elle vise à faciliter le montage, le lancement et la réussite des projets par un accompagnement technique global.

LES DOMAINES D' ACTIONS



LES MODALITÉS D'ADHÉSION

L'adhésion est un **préalable** à l'intervention de l'Agence. Les cotisations annuelles sont forfaitaires et varient en fonction des tranches de population.

(Tarifs indicatifs dans l'attente d'une décision de l'assemblée générale d'ID79).

Pour les communes*

• moins de 500 habitants	100 €
• de 501 à 1 000 habitants	200 €
• de 1 001 à 2 000 habitants	400 €
• de 2 001 à 5 000 habitants	1 500 €
• de 5 001 à 10 000 habitants	2 500 €
• plus de 10 000 habitants	4 000 €

* Pour les adhérents CAUE, le montant de leur cotisation CAUE viendra en déduction des tarifs mentionnés ci-dessus.

Pour les communes nouvelles, leur nouvelle population totale s'applique.

Pour les intercommunalités

Deux options possibles :

- adhésion complète (ingénierie + eau/assainissement)
- adhésion uniquement sur les compétences eau, assainissement, rivières et milieux aquatiques. Dans cette éventualité, il est possible de compléter dans un second temps par une cotisation à l'offre d'ingénierie.

Adhésion complète*

• moins de 10 000 habitants	2 500 €
• de 10 000 à 30 000 habitants	4 000 €
• plus 30 000 habitants	6 500 €

* Pour les adhérents CAUE, le montant de leur cotisation CAUE viendra en déduction des tarifs mentionnés ci-dessus.

DES QUESTIONS ?

Contactez l'agence ID79
 au **05 49 06 77 14**
 et par email ID79@deux-sevres.fr



**DÉPARTEMENT
DES DEUX-SEVRES**

Mail Lucie Aubrac
CS 58880 - 79021 NIORT Cedex

Tél : 05 49 06 79 79

Conception et réalisation : Communication

Rédaction : PR/DIFI

Impression : Centre éditique

Mars 2021