

Tourisme *en* Deux-Sèvres

DOSSIER DE PRESSE 2024

**DEUX
SÈVRES**
LE DÉPARTEMENT





SOMMAIRE

Communiqué de presse
de synthèse



Destination Deux-Sèvres :
**AIMÉE PAR LES TOURISTES
PLUS QU'HIER ET MOINS
QUE DEMAIN**

P. 3-4-5



Escapades pro 79
**LE SALON D'OUVERTURE
DE LA SAISON TOURISTIQUE 2024**

P. 6

Site Internet, album,
carnet de réduction et carte :
**LE KIT PARFAIT D'INVITATION
À L'ESCAPE**

P. 7-8-9



SAISON TOURISTIQUE 2023
**ENCORE UNE ESCALADE
DES ESCAPADES EN DEUX-SÈVRES**

P. 10-11





Destination Deux-Sèvres : **AIMÉE PAR LES TOURISTES PLUS QU'HIER ET MOINS QUE DEMAIN**

Basée sur l'affirmation d'une ruralité dynamique et préservée proposant une offre à taille humaine, la politique touristique du Département a placé au cœur de ses priorités l'eau, l'eau et ses loisirs nautiques, son tourisme fluvial, ses balades en bord de Thouet ou de Sèvre. Autant d'activités aquatiques afin d'allier plaisirs et sensibilisation à la préservation de l'or bleu. La pratique du vélo fait également partie du peloton de tête des ambitions touristiques de la collectivité (à noter que, selon l'organisme national « Vélo et territoires », les Deux-Sèvres sont perçues comme l'un des départements les plus moteurs en termes de création d'itinéraires structurantes) à l'instar de la mise en valeur du patrimoine et la diversité des lieux de visite qui séduisent chaque année toujours plus de touristes. Quelque 531 000 visiteurs se sont rendus en 2023 dans les sites touristiques deux-sévriens soit une progression de 5,3 % par rapport à la saison précédente avec deux sites majeurs : le Parc de la Vallée (entre 80 000 et 90 000 visiteurs par an) et Zoodyssée (entre 60 000 et 70 000 visiteurs /an).

« **Chaque année, la destination Deux-Sèvres attire plus de touristes, son rayonnement gagne en intensité et en 2024, année olympique, ce tonus touristique ne devrait pas faiblir !** Nous observons également un sentiment de fierté retrouvée par les Deux-Sévriens envers leur territoire, nous souhaitons le faire grandir encore en améliorant toujours la qualité de l'offre touristique, en fidélisant les visiteurs et en captant de nouvelles clientèles. **En plus de l'ambition que nous avons pour lui, notre territoire est naturellement touristique. Les Deux Sèvres, leurs charmes verts et authentiques sont une terre de parenthèses enchantées et répondent à l'intérêt grandissant de la population pour un tourisme plus responsable** », a souligné Coralie Dénoues, présidente du Conseil départemental des Deux-Sèvres, jeudi 4 avril 2024,



Coralie DENOUES

Présidente
du Conseil départemental
des Deux-Sèvres



Esther MAHIET-LUCAS

Vice-présidente
du Conseil départemental
en charge de la Promotion
du territoire

lors du salon Escapades pro 79 à la Maison du Département. Cet événement réunit le temps d'une journée les professionnels du tourisme afin qu'ils puissent se rencontrer, échanger et travailler ensemble à l'attractivité de la Destination Deux-Sèvres.

Et Esther Mahiet-Lucas, vice-présidente en charge de la promotion du territoire, de poursuivre : " Nous investissons pour la destination Deux-Sèvres en développant l'itinérance touristique, le tourisme événementiel en accompagnant la montée en gamme des sites de visite et des hébergements... **Notre engagement et le professionnalisme des acteurs du tourisme portent leurs fruits sur un territoire de plus en plus en phase avec les nouvelles aspirations des Français** ».



UN GÉOCACHING SPÉCIAL FLAMME OLYMPIQUE !

En cette année spéciale, le Département, en partenariat avec Terra Aventura (Géocaching Nouvelle-Aquitaine), propose un parcours inédit très spécial. Du 8 mai au 11 septembre, tel un porteur de Flamme, explorez les 7 villes traversées par la Flamme Olympique sur autant de parcours Terra Aventura. En résolvant les énigmes des 7 parcours, vous débloquerez et remporterez un badge virtuel exclusif et collector.

www.terra-aventura.fr



Ces dernières années, les Deux-Sèvres figurent régulièrement dans le top 10 des départements qui progressent le plus par an au niveau national en termes de fréquentation française, selon l'étude Insee (Source : Cartes Bancaires CB, calculs Insee). Le nombre de nuitées touristiques augmente lui aussi sur ces 6 dernières années : 5,1 millions de nuitées touristiques, avec une forte progression des nuitées marchandes (+ 50 %), portant son total à plus de 1,5 million de nuitées (et 3,6 millions en nuitées non marchandes).

Activité générant près de 300 millions d'euros de chiffre d'affaires par an et mobilisant 8000 emplois, le tourisme engage le département dans les principaux domaines qui font l'identité de ce territoire : économie, mobilités, développement durable, emplois, aménagements et infrastructures... Autant de secteurs pris en compte dans la politique du Département, lequel est à l'œuvre des actions suivantes :

- réalisation d'un plan vélo 2018-2023, portant sur de nouvelles voies et de nouveaux équipements, d'un coût total de plus de 6 000 000 d'euros ;
- plus de 4,5 millions d'investissement dans le programme de développement du tourisme fluvestre, avec la participation financière de 7 autres collectivités, concrétisé par la navigation des bateaux habitables dans le marais en 2023, une première depuis 30 ans ;
- mise en place d'un programme de mise en lumière de 8 Petites Cités de caractère du département des Deux-Sèvres, inédit au niveau national ;
- Zoodyssée, une priorité départementale avec des investissements, une modernisation

et une fréquentation conséquente dans ce site majeur, entre 60 000 et 70 000 visiteurs par an ;

- lancement du projet de nouvelle Maison du marais poitevin, futur site structurant des Deux-Sèvres ;
- et le déploiement chaque année depuis 7 ans du dispositif Escapades (lire ci-dessous).

Accroître la notoriété, soutenir l'activité touristique et le pouvoir d'achat des Deux-Sévriens

Toujours avec, chevillée au corps, l'ambition de faire connaître et aimer les Deux-Sèvres, le Département, en plus du lancement d'un **nouveau site internet**, publie la **7^e édition de l'album touristique**. Il invite à suivre le parcours de la flamme olympique et à prendre nombre de chemins de traverse pour des découvertes nature, gastronomiques, patrimoniales, artistiques...

Le **Carnet Escapades**, fruit d'un partenariat entre le Département des Deux-Sèvres (propriétaire de Zoodyssée et du Musée des tumulus / lire en bas de page) et les acteurs du tourisme du territoire, est lui aussi de retour, dans sa version papier. Pour cette sixième édition, il propose 60 sorties, visites, ateliers créatifs, activités... avec réduction soit au total près de 960 euros d'économies.

Grâce à cette nouvelle édition 2024, les Deux-Sévriens, véritables ambassadeurs de leur territoire, embarqueront dans leurs escapades la famille, les jeunes enfants ou leurs amis.

Des partages d'expériences qui feront rayonner la destination Deux-Sèvres, soutiendront les professionnels du tourisme et le pouvoir d'achat des Deux-Sévriens.

Saison olympique au Musée des tumulus

Le musée départemental a rouvert ses portes au grand public le 2 avril pour une saison culturelle 2024 placée sous le signe d'un sport olympique : le tir à l'arc. À découvrir l'exposition temporaire (création originale du Musée des Tumulus) labellisée « Olympiade culturelle » : "À la recherche de l'arc perdu" du 12 avril au 3 novembre prochain.

www.tumulus-de-bougon.fr



Immersion à Zoodyssée

Embarquez pour un tour d'Europe des espèces animales. Dans un parc de 30 hectares au cœur d'une nature préservée, partez à la découverte de plus de 800 animaux. Grâce à nos Odyssées, vous redécouvrirez la diversité des animaux qui vivent sur notre continent. Programme complet sur zoodysee.fr



Église Notre-Dame - Celles-sur-Belle

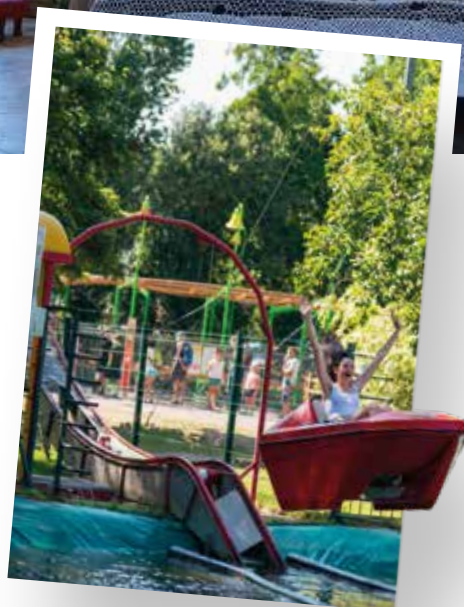


Bocage de la Belle Histoire - Moncoutant-sur-Sèvre

Une offre touristique en constante évolution qualitative et quantitative :

- plus de 70 sites touristiques et activités de loisirs,
- 67 000 lits touristiques dont 27 500 lits marchands, avec une forte progression des campings et des hébergements collaboratifs (airbnb), qui représentent respectivement plus de 7 700 et 5 000 lits,
- des hébergements marchands performants, la progression du nombre de nuitées (près de 50 %) est plus rapide que la progression du parc (+ 31 % de lits marchands),
- 15 villes et villages labellisés, avec 5 nouvelles labellisations (10 Petites Cités de caractère, 1 des plus beaux détours de France, 5 stations vertes, 3 villes ou pays d'art et d'histoire),
- 8 000 km de chemins à découvrir en vélo, à pied et à cheval,

Cette offre qualitative et quantitative accueille des clientèles provenant de plusieurs bassins (Nouvelle-Aquitaine, Ouest de la France, région parisienne), avec une répartition suivante selon les années : 90 % de clientèle française et 10 % de clientèle internationale (Royaume-Uni, Belgique, Pays-Bas et Allemagne). Quant à la durée moyenne du séjour, elle s'élève à 4,3 jours.



Parc de la Vallée - Massais

LE TOURISME DEUX-SÉVRIEN, UN POIDS ÉCONOMIQUE CROISSANT

- > En 2022, près de 300 millions d'euros TTC de chiffre d'affaires,
- > En 2022, des dépenses touristiques globales annuelles équivalentes à 280 millions d'euros,
- > une progression du poids économique du tourisme d'environ 20 % en l'espace de 6 ans,
- > plus de 8 000 emplois directs ou induits sur l'ensemble du territoire.

Sources chiffrées : INSEE, protourisme, observatoire du tourisme du Département des Deux-Sèvres



Escapades pro

LE SALON D'OUVERTURE DE LA SAISON TOURISTIQUE 2024

À quelques jours des vacances d'avril, Escapades pro 79 donne le coup d'envoi de la saison touristique 2024. Escale incontournable pour les professionnels du tourisme ce jeudi 4 avril 2024 à la Maison du Département, cet événement dédié à l'ensemble des prescripteurs touristiques deux-sévriens réunit 59 exposants (voir liste ci-dessous) soit 14 nouvelles structures par rapport à l'édition 2023. La matinée sera rythmée par une conférence avec **Didier Arino** du cabinet PROtourisme sur les grands enjeux du tourisme en 2024, les défis pour faire du tourisme un levier de développement économique et d'attractivité, les retombées économiques du tourisme dans les Deux-Sèvres. L'après-midi, le salon sera ouvert aux professionnels du secteur touristique non exposants.

" Moteur du développement touristique, le Département s'implique pour organiser l'offre touristique en étroite collaboration avec les acteurs économiques et institutionnels en relation avec la clientèle. C'est pour ces derniers qu'a été conçu l'événement Escapades pro 79, une journée pour se rencontrer, échanger entre professionnels

du tourisme. **Une opportunité pour étoffer son réseau et travailler ensemble à l'attractivité de la Destination Deux-Sèvres** ", explique Coralie Dénoués, présidente du Conseil départemental des Deux-Sèvres.

Et Esther Mahiet-Lucas de compléter :
" Escapades pro 79 est un temps pour fédérer ces acteurs, artisans d'un territoire où il fait bon vivre. **Un prélude à un excellent millésime touristique dont la notoriété s'accroît à en juger l'augmentation du nombre d'exposants !** ".

Une journée entre pros

Réservé aux professionnels, ce salon leur permet de :

- collecter la documentation de tous les prestataires touristiques du département en une seule journée ;
- diffuser sa propre documentation aux autres sites et aux prescripteurs ;
- échanger entre acteurs du tourisme et développer des partenariats.

LISTE DES PARTENAIRES PRÉSENTS

- 1- L'Homme des bois
- 2- Kayakomat
- 3- Bocaspeed
- 4- Body Nature
- 5- OT du Bocage bressuirais
- 6- Château de Saint-Mesmin
- 7- Parc aventure 79
- 8- La Tour Nivelle Musée d'école et Maison littéraire Ernest Pérochon
- 9- Sèvre Autruche
- 10- Le Nombriil du Monde
- 11- Côté Kota
- 12- Les Jardins du Gué
- 13- Abbatale de l'Absie
- 14- Pays de Gâtine (OT)
- 15- Mouton Village
- 16- Château Renaissance
- 17- Calci-aire
- 18- Association L'Homme et la Pierre / Scop Atemporelle
- 19- Musée d'art et d'histoire de Parthenay
- 20- Association Gâtin'Emois
- 21- Spéléologie Deux-Sèvres
- 22- Abbaye de Celles-sur-Belle
- 23- OT du Pays Mellois
- 24- Les Mines d'Argent des Rois Francs
- 25- Moulin du Pont L'Abbé
- 26- Musée Monet & Goyon de Melle
- 27- Musée du Poitou Protestant
- 28- Maison du Thouarsais (OT)
- 29- La Vallée du Thouet
- 30- Fédération Départementale de pêche des Deux-Sèvres
- 31- La FabriQ
- 32- Château d'Oiron
- 33- Parc de la Vallée
- 34- Bienvenue à la Ferme Deux-Sèvres
- 35- Petites Cités de Caractère en Nouvelle-Aquitaine
- 36- Gîtes de France Deux-Sèvres
- 37- OT Niort Marais poitevin
- 38- Micro-Folle de Granzay-Gript
- 39- Parc naturel régional du Marais poitevin
- 40- Terres d'Envol
- 41- Brasserie Tête de Mule
- 42- Zoodyssée
- 43- Maison du Marais poitevin
- 44- Cardinaud
- 45- Venise Verte Evasion
- 46- Original Vélo Tour
- 47- Au Bout du Marais
- 48- OT Haut Val de Sèvre
- 49- Des idées en verre
- 50- Relais Equestre Equinoxe
- 51- Parc du Coq à l'Ane
- 52- Musées Niort Agglo
- 53- Musée des tumulus de Bougon
- 54- Les oiseaux du Marais poitevin
- 55- Fée te vous plaisir
- 56- Musée du sous-officier
- 57- Nath'ure & T'Herouard
- 58- Plan d'eau de Cherveux - Saint-Christophe
- 59- Deux-Sèvres tourisme (avec Terre de Festival et Terra aventure)



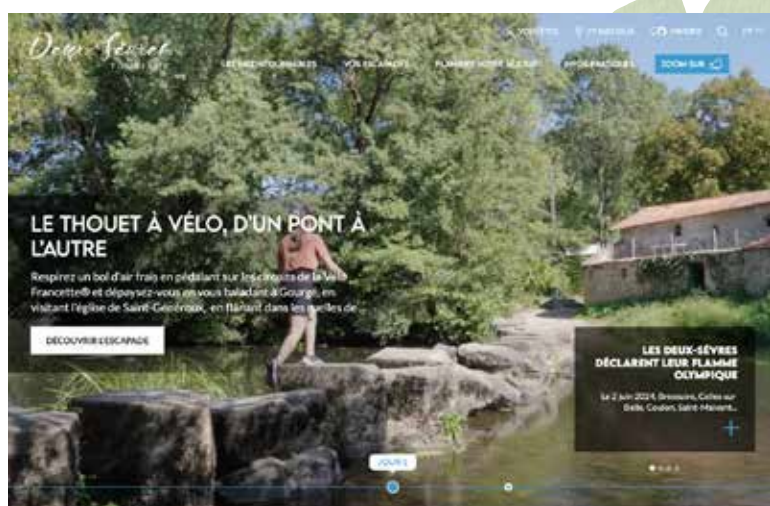
Site Internet, album, carnet de réduction et carte : **LE KIT PARFAIT D'INVITATION À L'ESCAPADE**

Les Deux-Sèvres, leurs charmes verts et authentiques sont une terre de parenthèses pour profiter, contempler, visiter, bouger, déguster, créer... Des atouts mis en avant sur le nouveau site Deux-Sèvres Tourisme, mis en page dans la 7^e édition de l'album Escapades ou en itinéraire dans la carte touristique 2024, et encore plus accessibles pour les foyers deux-sévriens grâce au carnet de réduction qui fait son retour dans les boîtes aux lettres.

Un site qui incite à la visite

Plus moderne, plus dynamique et plus immersive, l'ergonomie du nouveau site Deux-Sèvres Tourisme (Réalisation : Agence Faire Savoir) rappelle l'identité de l'album Escapades. La nouvelle entrée « Les incontournables » est teintée d'humour avec son accroche « **9 raisons de ne pas venir en Deux-Sèvres** » donnant toute l'envie d'y venir et revenir.

Ce site propose des fonctionnalités plus complètes pour accompagner au mieux le parcours du visiteur (site en anglais, plus de 13 700 offres touristiques mentionnées sur le site (rando, agenda, hébergement, restauration, dégustation...), calcul d'itinéraires, possibilité d'ajouter les favoris dans un panier pour impression ou partage à un ami, réduction du nombre de clics pour le mobile...)



Deux-Sèvres Tourisme
(tourisme-deux-sevres.com)

Vallée de la Sèvre Niortaise



Dossier de presse - www.tourisme-deux-sevres.com

Des réductions pour profiter des Deux-Sèvres

Le **carnet Escapades** fait son retour dans les boîtes aux lettres. Un nouveau format, plus économique, a permis de renouveler la diffusion du carnet de réductions tant attendu dans tous les foyers deux-sévriens.

Grâce à cette nouvelle édition 2024, les Deux-Sévriens, meilleurs ambassadeurs de leur territoire, pourront embarquer dans leurs escapades la famille, les jeunes enfants ou leurs amis. Des partages d'expériences qui feront rayonner la destination Deux-Sèvres, soutiendront les professionnels du tourisme et le pouvoir d'achat des Deux-Sévriens.

Fruit d'un partenariat entre le Département des Deux-Sèvres et les acteurs du tourisme du territoire, ce carnet propose 60 sorties, visites, ateliers créatifs, activités... avec réduction, soit au total plus de 960 euros d'économies.

Il sera distribué début mai



L'Album Escapades, une invitation à des vacances actives

En cette année olympique, l'**Album Escapades** fait la part belle aux activités de pleine nature pour des vacances actives ! Une large sélection de randonnées pédestres et équestres, les itinéraires cyclables, le golf, le canoë-kayak, le trail, le VTT, les parcours numériques Terra aventura... tous les prétextes sont bons pour prendre l'air, faire de l'exercice et profiter de la nature préservée qu'offrent les Deux-Sèvres.

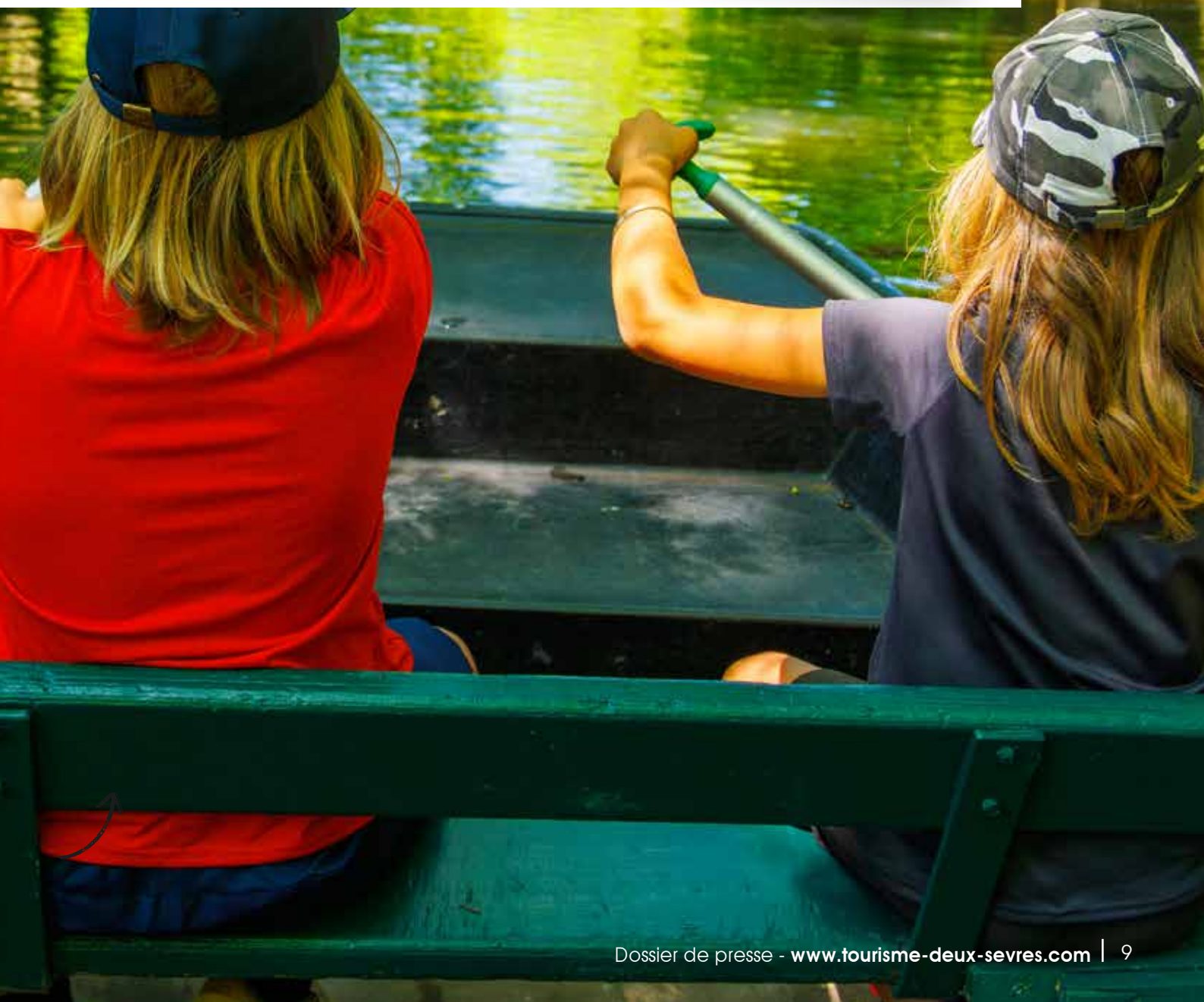
Au fil des 112 pages, on suit le même parcours que la Flamme olympique en partant de Thouars pour arriver à Niort. Un programme sportif, à découvrir dans cette septième édition éditée à 25 000 exemplaires.



Escapades à la carte

La carte touristique 2024 se veut plus pratique et toujours aussi esthétique. À l'heure des systèmes de navigation numériques, les visiteurs apprécient toujours les cartes touristiques faisant apparaître les routes et les communes pour repérer leurs prochaines escapades. Outre une carte détaillée, ils y trouveront les bonnes adresses, les lieux à visiter et les activités à découvrir.

L'album Escapades et la carte touristique sont disponibles gratuitement dans les offices de tourisme et sur commande à tourisme@deux-sevres.fr



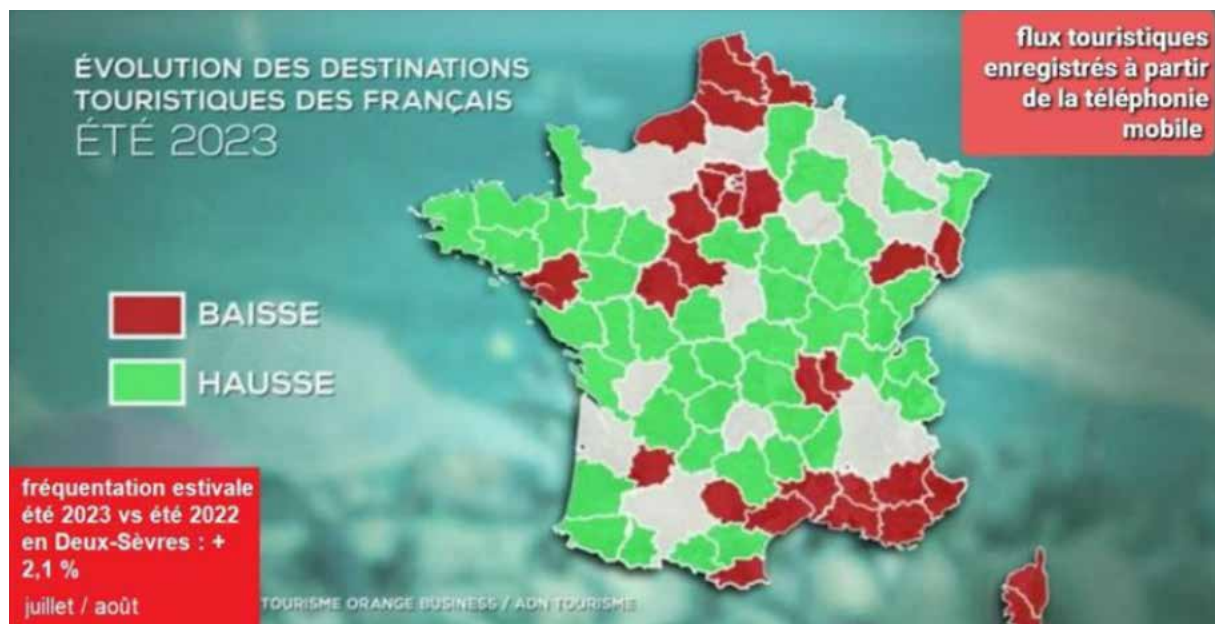


Saison touristique 2023

ENCORE UNE ESCALADE DES ESCAPADES EN DEUX-SÈVRES

Après une année 2022 post-Covid marquée par le retour des clientèles étrangères, 2023 a connu une belle fréquentation touristique notamment en Deux-Sèvres qui enregistrent une progression de 2,1 % lors de l'été 2023 par rapport à l'été 2022 (voir

carte ci-dessous). Une augmentation qui se confirme année après année. Seul point noir : la fréquentation hôtelière qui marque le pas probablement en raison du contexte inflationniste.



Malgré ce contexte inflationniste, les vacances de printemps, les week-ends prolongés de mai et l'été ont été une réussite touristique avec notamment une belle saison pour les campings et les meublés de tourisme : + 2,74 % pour le nombre de nuitées dans les campings d'avril à septembre 2023 par rapport à la même période de l'année précédente. À noter que les Néerlandais, les Britanniques et les Belges sont les clientèles étrangères les plus importantes des campings deux-sévriens. Quant au nombre de nuitées au sein des gîtes et des chambres d'hôtes, il enregistre une augmentation de 12 % en 2023 par rapport à 2022. Cette embellie s'explique aussi par la clientèle de salariés venue travailler sur des chantiers dans le département. Les hébergements collaboratifs connaissent eux aussi une

embellie de leur fréquentation : +15 % en 2023 versus 2022. Cette hausse concerne particulièrement l'avant-saison, période moins coûteuse pour partir en vacances.





LA FRÉQUENTATION DES SITES DE VISITE (arrêtée au 31 décembre 2023)

On observe en 2023 une belle fréquentation des sites de visite et de loisirs deux-sévriens avec plus de 531 000 entrées pour l'ensemble des sites deux-sévriens. Si l'on considère les 15 premiers sites du département (voir tableau), on note une progression de 6,3 % de leur fréquentation par rapport à l'année dernière. Le Parc de la Vallée conserve sa première place sur le podium du Top 15 des sites les plus fréquentés et Zoodyssée la seconde. Le Musée des Tumulus fait quant à lui son entrée à la place numéro 5. Le musée départemental a vu sa fréquentation dopée par la mise en place d'un parcours Terra Aventura éphémère.



Porte de la Citadelle à Parthenay

TOP 15 - 2024

1	Parc de la Vallée	Parc d'attraction, d'activité	85 000
2	Zoodyssée	Parcs animaliers	60 815
3	Abbaye royale de Celles-sur-Belle	Sites Culturels	36 450
4	Les oiseaux du marais poitevin	Parcs animaliers	33 850
5	Musée des Tumulus de Bougon	Sites Culturels	29 519
6	Musée du Donjon	Sites Culturels	23 328
7	Château d'Oiron	Sites Culturels	22 000
8	Maison du Marais Poitevin	Sites Culturels	18 671
9	Musée Bernard d'Agesci	Sites Culturel	17 755
10	Parc aventure 79	Parc d'attraction, d'activité	17 435
11	Château de Saint Mesmin	Sites Culturels	16 428
12	Château du Coudray-Salbart	Sites Culturels	15 063
13	Les accros Cherveux	Parc d'attraction, d'activité	12 000
14	Du cocq à l'âne	Parcs animaliers	12 000
15	Centre Régional "Résistance et Liberté"	Sites Culturels	12 000

Source : Fréquentation communiquée par les sites de visite à l'occasion du bilan de saison

CONTACT PRESSE

Delphine Péronnet
06 63 21 57 51
delphine.peronnet@deux-sevres.fr
Département des Deux-Sèvres

Département des Deux-Sèvres
Mail Lucie Aubrac
CS 58880 - 79028 NIORT
www.deux-sevres.fr
www.tourisme-deux-sevres.com

